

## Rapport de mission de repérage des matériaux et produits contenant de l'amiante avant réalisation de travaux

Arrêtés du 16/07/2019 et 23/01/2020 - R. 4412-97 à R. 4412-97-6 du Code du Travail issu du décret 2017-899 du 9 mai 2017 modifié par le décret 2019-251 du 27 mars 2019 ; Norme NF X46-020 d'août 2017



Numéro de rapport	75589-150583 A
Propriétaire	VOIES NAVIGABLES DE FRANCE
Donneur d'ordre	VOIES NAVIGABLES DE FRANCE
Adresse de l'immeuble	Ecluse des Dumonts Chemin de Halage 89000 AUXERRE
Type de bien	Ecluse
Date de la commande	17/01/2024
La (ou les) date(s) d'exécution du repérage	14/02/2024
Date d'émission du rapport de repérage	28/02/2024
Référence du programme de travaux défini par le donneur d'ordre	Se référer au §2 du présent rapport

### Signataire du rapport

Signature et Visa



**apave**  
Apave Diagnostics  
10, place Fulgence Bienvenüe  
77600 BUSSY-ST-GEORGES  
Tél. : 33 (0)1 82 83 68 82  
bussy@adiag.apave.com  
SIRET 483 336 319 00080

Opérateur de repérage :  
**GOILLARDON Alban**  
Apave Diagnostics  
Le 28/02/2024

### Conclusions

**Dans le cadre de la mission objet du présent rapport, il n'a pas été repéré de matériaux et produits contenant de l'amiante**

### Commentaires :

Néant

## SOMMAIRE

<b>SIGNATAIRE DU RAPPORT .....</b>	<b>1</b>
<b>CONCLUSIONS .....</b>	<b>1</b>
<b>DESCRIPTION DE LA MISSION .....</b>	<b>3</b>
OBJET DE LA MISSION : .....	3
IDENTIFICATION COMPLETE DES DIFFERENTS INTERVENANTS ET PARTIES PRENANTES : .....	3
IDENTIFICATION COMPLETE DE L'IMMEUBLE CONCERNE : .....	3
IDENTIFICATION DU LABORATOIRE D'ANALYSE : .....	3
<b>PROGRAMME DE TRAVAUX .....</b>	<b>3</b>
PROGRAMME DE REPERAGE .....	4
<b>CONDITIONS DE REALISATION DU REPERAGE .....</b>	<b>6</b>
DATES ET NATURE DES VISITES SUR SITE .....	6
ÉCARTS, ADJONCTIONS, SUPPRESSIONS PAR RAPPORT AUX NORMES EN VIGUEUR CONFORMEMENT AUX PRESCRIPTIONS DE LA NORME NF X 46-020.....	6
ANALYSE DOCUMENTAIRE : .....	6
RAPPORTS PRECEDEMMENT REALISES .....	7
<b>RESULTATS DETAILLES DU REPERAGE.....</b>	<b>7</b>
PERIMETRE DU REPERAGE : LOCAUX ET PARTIES D'IMMEUBLES CONCERNES (ZONE D'INTERVENTION) : .....	7
LISTE DES MATERIAUX ET PRODUITS REPERES .....	7
RAPPEL DES OBLIGATIONS DU PROPRIETAIRE CONCERNE PAR LA MISSION DE REPERAGE .....	8
<b>ANNEXE : FICHES D'IDENTIFICATION ET DE COTATION .....</b>	<b>9</b>
<b>ANNEXE : PLANS / CROQUIS.....</b>	<b>19</b>
<b>ANNEXE : PROCES-VERBAUX D'ANALYSE.....</b>	<b>21</b>
<b>ANNEXE : CERTIFICAT DE COMPETENCE.....</b>	<b>28</b>
<b>ANNEXE : ATTESTATION D'ASSURANCE.....</b>	<b>29</b>

## 1 Description de la mission

### 1.1 Objet de la mission :

Le repérage de l'amiante avant travaux dans les immeubles bâtis, défini à l'article R. 4412-97 du code du travail, consiste à rechercher, identifier et localiser les matériaux et produits contenant de l'amiante susceptibles d'être affectés directement ou indirectement par les travaux et interventions visés à l'article R. 4412-94 du code du travail et définis par le donneur d'ordre.

Références de l'ordre de mission : **75589-150583**

Référence du donneur d'ordre : **Ecluse VNF des Dumonts**

### 1.2 Identification complète des différents intervenants et parties prenantes :

Propriétaire de l'immeuble : **VOIES NAVIGABLES DE FRANCE**

Adresse du propriétaire : **60 Quai de la Fausse Rivière 89100 Sens**

Représenté par : **//**

Donneur d'ordre : **VOIES NAVIGABLES DE FRANCE**

Accompagnateur : **M. Faveers**

Opérateur ayant réalisé le repérage : **Monsieur GOUILLARDON Alban**

N° de certification de l'opérateur : **CPDI5286**

Organisme : **I.Cert**

Nom et adresse de l'entreprise : **Apave Diagnostics - 10 Place Fulgence Bienvenue - 77600 BUSSY-SAINT-GEORGES**

N° de Siret : **48333631900080**

RCP compagnie n° de police : **AXA IARD - 10800807204**

### 1.3 Identification complète de l'immeuble concerné :

Dénomination : **Ecluse des Dumonts**

Adresse complète : **Chemin de Halage - 89000 AUXERRE**

Référence Cadastre : **SO - SO**

Date du permis de construire : **Non communiquée**

Date de la construction : **Non communiquée**

Bâtiment : **Ecluse**

Etage : **SO**

Escalier : **SO**

Porte : **SO**

Fonction principale du bâtiment : **Ecluse**

N° de lot : **SO**

Autre renseignement permettant d'identifier avec certitude le bâtiment concerné :

### 1.4 Identification du laboratoire d'analyse :

Laboratoire d'analyse : **Eurofins Analyse pour le Bâtiment Nord**

Adresse du laboratoire : **557 route de Noyelles PA du Pommier 62110 HÉNIN-BEAUMONT**

Numéro d'accréditation : **1-1593**

## 2 Programme de Travaux

Le programme de travaux envisagé par le Donneur d'Ordre prévoit :

### Description des travaux envisagés, ouvrages et parties d'ouvrage à inspecter :

Réalisation de repérage plomb et amiante de l'écluse des Dumonts à Auxerre, le programme de travaux porte sur les éléments suivants Amont et Aval: - Supports armoires de commande - Vantaux des portes métalliques - Bornes à crémaillères - Crémaillères - Passerelles et gardes corps - Vérins de vantes - Supports des coffrets de proximité - Bollards - Araignées - Caillebotis - Chappes - Poteaux de supports câbles de sécurité

## 3 Programme de repérage

Liste non-exhaustive des matériaux et produits susceptibles de contenir de l'amiante à repérer, conformément à l'annexe1 de l'arrêté du 16 juillet 2019.

Ouvrages ou composants de la construction	Parties d'ouvrages ou de composants à inspecter ou à sonder
<b>1 - Couvertures, Toitures, Terrasses et étanchéités</b>	
Plaques ondulés et planes	Plaques en fibres-ciment (y compris plaques « sous tuiles ») Plaques en matériaux bitumineux Revêtements anti-condensation sous bac acier
Ardoises, bardeaux bitumineux	Ardoises composites hors fibro ciment Ardoises en fibro ciment Bardeaux bitumineux (« shingles »)
Éléments associés à la toiture	Conduits de fumée, de cheminée, de ventilation Conduits d'eaux pluviales Garnissage des joints de dilatation Joints de dilatation Couvre-joints Tresses d'étanchéité à l'air Éléments complémentaires de toiture (chéneaux, rives, closoirs, faitages, mîtres, costières, etc.) Jonctions bitumineuses Solins en fibre ciment Colle des solins en fibre ciment
Éléments sous toiture	Pare-vapeur, pare pluie Isolants fibreux en sous toiture Flocages, enduits projetés
Étanchéité de toiture terrasse	Parties planes : revêtements bitumineux (bandes, lés...), écrans de semi-indépendance, pare-vapeur Relevés : revêtements bitumineux (bandes, lés...) Parties planes ou relevés : complexes asphaltés
Fenêtres de toit, lanterneaux, verrières	Mastics (vitriers, bitumineux...) Joints d'étanchéité entre menuiserie et ossature Garnitures de friction sur fenêtres basculantes
<b>2 - Parois verticales extérieures et Façades</b>	
Façades légères, murs rideaux, bardages, panneaux sandwich	Plaques, panneaux, bacs en fibres-ciment, éléments de remplissage Ardoises composites hors fibro ciment Ardoises en fibro ciment Joints d'assemblage ou d'étanchéité, mastics, tresses Revêtements intérieurs anti-condensation (hors peintures) Peintures des bardages métalliques
Isolant et protection thermique ou acoustique sous bardage	Flocages, enduits projetés Carton-amiante
Façades lourdes y compris poteaux	Enduits extérieurs (projetés, lissés ou talochés), crépis extérieurs Revêtements plastiques épais (RPE) Peintures sur béton Enduits pelliculaires de lissage/débullage Colles et joints (faïence, pâte de verre, carrelage), ragréages, primaires d'accrochage, Imperméabilisants Éléments en maçonnerie silico-calcaire (1880-1940) briques blanches silico-calcaire Garnissage des joints de dilatation Joints de dilatation Couvre-joints Appuis de fenêtres en fibres-ciment
Menuiseries extérieures	Joints de mastic de vitrage (notamment châssis aluminium) Joints d'étanchéité entre menuiserie et structure Garnitures de friction sur fenêtres basculantes Plaques de fibres-ciment (allèges, coffres, etc.)
	Peintures décoratives Éléments associés aux façades Conduits de fumées, de cheminée, de ventilation Conduits d'eaux (pluviales et usées) Éléments ponctuels : chéneaux, rives, corniches
<b>3 - Parois verticales intérieures</b>	
Murs et cloisons maçonnés	Flocages Enduits à base de plâtre ou ciment projetés, lissés ou talochés Enduits de ragréage, débullage, lissage Joints de dilatation, d'assemblage, joints coupe-feu Fourreaux (carton, fibres-ciment...)
Poteaux	Flocages Enduits à base de plâtre projetés, lissés ou talochés Enduits à base de ciment, lissés ou talochés (ragréage, débullage, lissage) Joints de dilatation, d'assemblage avec poutraison Entourages de poteau (carton-amiante, fibres ciment, matériaux sandwich...), coffrages perdus
Cloisons sèches (assemblées, préfabriquées)	Panneaux de cloisons lisses ou moulurées, préfabriquées ou non Enduits à base de plâtre ou ciment projetés, lissés ou talochés Flocages Plots de colle fixant les cloisons au mur Bandes calicot Enduits de jointoiement des plaques de plâtre Sous couches des tissus muraux Isolants intérieurs fibreux, bourre en vrac Jonctions entre panneaux préfabriqués et pieds / têtes de cloisons (notamment IGH et ERP) : tresse, carton, fibres-ciment
Gaines et coffres verticaux	Flocages Enduits à base de plâtre (projetés, lissés ou talochés) Enduits à base de ciment, lissés ou talochés (ragréage, débullage, lissage) Bandes calicot Enduits de jointoiement des plaques de plâtre cartonné Panneaux (fibres-ciment, ...) Jonctions entre panneaux (tresses, étanchéité entre panneaux)
Portes coupe-feu, pare-flamme, isothermiques, frigorifiques	Joints des portes coupe-feu, phoniques ou pare flammes (sur battant et dormant y compris oculus, et sur serrurerie) Panneaux, plaques en fibres-ciment des vantaux, bakélite Isolants intérieurs des portes
Revêtements de murs, poteaux, cloisons, gaines, coffres	Sous couches des tissus muraux, moquettes murales ou les vinyles Panneaux décoratifs en fibre-ciment (lambris), revêtements durs en fibres-ciment Colles et joints de carrelage ou de faïence, ragréage, primaire d'accrochage Peintures décoratives (pailletées, gouttelettes, ...) Revêtements bitumineux Peintures intumescentes
<b>4 - Plafonds et faux plafonds</b>	
Plafonds	Flocages Enduits à base de plâtre ou ciment projetés, lissés ou talochés Panneaux collés vissés ou cloués Coffrages perdus (carton-amiante, fibres-ciment, composite) Bandes calicot

Rapport n° : 75589-150583 A / Référence du donneur d'ordre : Ecluse VNF des Dumonts

Apave Diagnostics - 10 Place Fulgence Bienvenue - 77600 - BUSSY-SAINT-GEORGES

SIRET : 48333631900080 Tél : 01 82 83 68 82 Email : idf@apave-diagnostics.com Site web : [www.apave-diagnostics.com](http://www.apave-diagnostics.com)

	Enduits de jointoiement et plots de colle des plaques de plâtre
	Sous couches des tissus muraux
	Peintures intumescentes
	Revêtements bitumineux
	Peintures décoratives (pailletées, gouttelettes...)
	Résines
	Colles de carrelage, ragréages, primaires d'accrochage et joints de carrelage
Poutres et charpentes	Flocages
	Enduits à base de plâtre ou ciment (projetés, lissés ou talochés)
	Entourages de poutres (carton-amiante, fibres ciment, matériaux sandwich)
	Peintures intumescentes
	Revêtements bitumineux
	Peintures décoratives (pailletées, gouttelettes...)
	Jonctions avec la façade, calfeutremments, joints (coupe-feu, de dilatation, de structure)
Gaines et coffres horizontaux	Flocages
	Enduits à base de plâtre ou ciment (projetés, lissés ou talochés)
	Bandes calicot
	Enduits de jointoiement des plaques de plâtre cartonné
	Panneaux (fibres-ciment, ...)
	Jonctions entre panneaux (tresses, étanchéité entre panneaux)
Faux plafonds	Panneaux et plaques
	Jonctions entre faux plafond et structure, joints entre panneaux
	Pare vapeur
	Isolants posés dans le plénum au-dessus du panneau de faux plafond
	Écrans de cantonnement et leurs joints (dans le plénum entre le faux plafond et le plancher supérieur)
Suspentes et contrevents	Flocages
	Protections en plâtre
	Peintures intumescentes
<b>5 - Planchers et planchers techniques</b>	
Revêtements de sols	Dalles de sol
	Nez de marche
	Dalles moquettes avec entre couche noire
	Sous-couches (carton, feutre, ...) des revêtements souples
	Colles bitumineuses
	Colles non bitumineuses
	Moquette
	Sols coulés à base ciment (terrazolith, etc.)
	Peintures de sol
	Colles et joints de carrelage, ragréages, primaires d'accrochage
	Revêtements de sols sportifs
	Joints de dilatation et d'assemblage
	Joints de cantonnement sur faux planchers
	Enduit de cuvelage
	Rebouchages autour de conduits (principalement IGH et ERP), fourreaux en carton ou fibres-ciment
<b>6 - Conduits et accessoires intérieurs</b>	
Conduits de fluides (air, eau, vapeur, fumée, échappement, autres fluides)	Calorifuges (tresses, coquilles, matelas...)
	Matelas
	Enveloppes (bandes tissées enduites ou non), colles de calorifugeage
	Joints entre éléments, joints plats prédécoupés pour brides
	Rubans adhésifs

	Mastics
	Conduits en fibres-ciment, manchons
	Conduits en fibres-bitumes (conduits de drainage)
	Tresses dans câbles électriques d'alimentation, (notamment de secours, souvent orange), résistants au feu
Clapets / volets coupe-feu	Clapets (tunnels, lames, joints)
	Volets coupe-feu y compris ossature
	Rebouchages et calfeutremments de clapets et volets coupe-feu
Vide-ordures	Conduits et vidoirs en fibres-ciment
	Joints d'étanchéité des trappes
<b>7 - Ascenseurs, monte-charges et escaliers mécaniques</b>	
Portes et cloisons palières	Panneaux dans les portes palières
	Panneaux des cloisons palières
Parois des équipements	Plaques, panneaux décoratifs (habillages cabines, joues des escaliers mécaniques...)
	Calfeutrement entre mur et plancher (joint, bourre)
	Isolants
	Colles
	Joints
Matériels en machinerie	Freins d'ascenseurs
	Éléments de protection contre les arcs électriques intégrés dans des équipements de type contacteurs, sélecteurs, coupe-circuits...
	Tresses
	Joints plats
<b>8 - Équipements divers et accessoires</b>	
Chaudières (mixtes, collectives), chauffe bains, radiateurs gaz modulables, Poêles à bois à fuel, à charbon, Groupes électrogènes	Flocages
	Bourres
	Tresses
	Calorifugeages
	Joints d'étanchéité, joints plats prédécoupés pour brides
	Dispositifs anti-condensation (peintures, films, etc.)
	Tissus, soufflets amortisseurs acoustiques
Convecteurs et radiateurs électriques	Isolants thermiques cartonnés
	Tresses des diffuseurs
Fusibles à broche	Carton, tresse
Canalisations électriques préfabriquées	Isolants
Coffres-forts	Portes et parois
Portes de placard, baignoires et éviers métalliques	Plaques souples bitumineuses anti vibratiles
Jardinières, bac à sable incendie	Éléments en fibres-ciment
<b>9 - Fondations et soubassements</b>	
Étanchéité des murs enterrés	Enduits bitumineux des ouvrages enterrés
Parois verticales et horizontales enterrées	Joints de fractionnement, de rupture, de dilatation
Conduits et fourreaux	Fourreaux en fibres-ciment dans maçonnerie
<b>10 - Aménagements, voiries et réseaux divers</b>	
Conduits, Siphons	Éléments de canalisations enterrés en fibres-ciment
Voies	Enrobés bitumineux des couches de voirie (juste partie bitume), asphaltes
Espaces sportifs	Revêtements de sols
Aménagements extérieurs	Éléments en fibres-ciment (jardinières, bordures...)

## 4 Conditions de réalisation du repérage

Le repérage amiante avant travaux, contient les informations sur la présence d'amiante dans les matériaux et produits du bâtiment afin d'informer les intervenants réalisant des activités ou interventions sur des matériaux et/ou équipements susceptibles de libérer des fibres d'amiante selon la liste citée dans le programme de repérage.

Il consiste à identifier et localiser, par inspections visuelles et investigations approfondies pouvant être destructives, l'ensemble des matériaux et produits contenant de l'amiante incorporés ou faisant indissociablement corps avec les locaux et les zones de l'immeuble objet des travaux.

Lorsque l'absence de marquages spécifiques ou de documents ne permet pas à l'opérateur de repérage d'attester de la présence ou de la non-présence d'amiante dans les matériaux et produits, des prélèvements seront effectués afin de déterminer par analyse la présence ou non d'amiante.

Procédures de prélèvement :

Les prélèvements sur des matériaux ou produits susceptibles de contenir de l'amiante sont réalisés en vertu des dispositions du Code du Travail.

Le matériel de prélèvement est adapté à l'opération à réaliser afin de générer le minimum de poussières. Dans le cas où une émission de poussières est prévisible, le matériau ou produit est mouillé à l'eau à l'endroit du prélèvement (sauf risque électrique) et, si nécessaire, une protection est mise en place au sol ; de même, le point de prélèvement est stabilisé après l'opération.

Pour chaque prélèvement, des outils propres et des gants à usage unique sont utilisés afin d'éliminer tout risque de contamination croisée. Dans tous les cas, les équipements de protection individuelle sont à usage unique.

L'échantillon est immédiatement conditionné, après son prélèvement, dans un double emballage individuel étanche.

Les informations sur toutes les conditions existantes au moment du prélèvement susceptible d'influencer l'interprétation des résultats des analyses (environnement du matériau, contamination éventuelle, etc.) seront, le cas échéant, mentionnées dans la fiche d'identification et de cotation en annexe.

L'adéquation entre le périmètre de repérage associé à cette prestation et le champ d'intervention effectif des destinataires du présent document pouvant présenter des évolutions en fonction des besoins du donneur d'ordre, toute découverte de matériaux susceptibles de contenir de l'amiante non identifiés notamment pour des raisons de modification du programme de travaux ou d'hétérogénéités non précisées par le donneur d'ordre, doit faire l'objet d'une suspension immédiate des travaux et d'investigations complémentaires appropriées dans les meilleurs délais.

Le présent document constitue un élément important du dossier technique amiante et dossier amiante – Partie privative qui doivent être mis à jour et transmis aux entreprises pour établir leur évaluation du risque.

Nous vous rappelons que des dispositions spécifiques de protection des travailleurs intervenant sur les matériaux et produits contenant de l'amiante sont stipulées dans le cadre du code du travail.

Nous vous conseillons de faire appel à un maître d'œuvre spécialisé pour concevoir le projet de suppression de l'amiante et à une entreprise spécialisée pour réaliser les investigations approfondies avec sondages destructifs et les travaux de démolition conformément aux recommandations de la CNAMTS, des CARSAT – CRAM – CGSS, des guides de l'INRS et de l'OPPBTP, et des directives de l'inspection du travail.

Avertissements :

Le repérage est réalisé conformément à la norme NF X 46-020, qui prescrit la fréquence minimale des prélèvements et des sondages au sein de zones présentant des similitudes d'ouvrage. Compte tenu de l'hétérogénéité de certains matériaux et de leur mise en œuvre parfois aléatoire (par exemple les enduits), il est possible que certains éléments n'aient pu être identifiés avant le début des travaux. En cas de doute, des investigations approfondies devront être engagées.

Afin de faciliter la localisation de certains matériaux ou produits, l'opérateur peut indiquer des zones selon la convention suivante : « A » désigne la zone de l'accès au local. Les autres zones sont nommées « B », « C », « D », ... dans le sens des aiguilles d'une montre.

Moyens mis à disposition : **Néant**

### 4.1 Dates et Nature des visites sur site

Date	Objet
31/01/2024	Inspection commune préalable avec M. Faveers
14/02/2024	Repérage amiante avant-travaux

### 4.2 Écarts, adjonctions, suppressions par rapport aux normes en vigueur Conformément aux prescriptions de la norme NF X 46-020

Sans objet

### 4.3 Analyse Documentaire :

Rapport n° : 75589-150583 A / Référence du donneur d'ordre : Ecluse VNF des Dumonts

Apave Diagnostics - 10 Place Fulgence Bienvenue - 77600 - BUSSY-SAINT-GEORGES

SIRET : 48333631900080 Tél : 01 82 83 68 82 Email : [idf@apave-diagnostics.com](mailto:idf@apave-diagnostics.com) Site web : [www.apave-diagnostics.com](http://www.apave-diagnostics.com)



Néant

#### 4.4 Rapports précédemment réalisés

Néant

### 5 Résultats détaillés du repérage

#### 5.1 Périmètre du repérage : locaux et parties d'immeubles concernés (zone d'intervention) :

##### ➤ Liste des locaux / Parties d'immeuble visités

Parties d'immeuble concernées où Locaux à investiguer	Etage
Ecluse	Extérieur

##### ➤ Liste des locaux / Parties d'immeuble non visités :

Néant

##### ➤ Liste des éléments non inspectés :

La passerelle d'accès à la berge rive droite ne fait pas partie du programme des travaux, tous les éléments s'y rapportant ne sont pas visés dans le présent diagnostic.

#### 5.2 Liste des matériaux et produits repérés

Local / Partie d'immeuble	Etage	Composant de la construction	Partie de composant	Critères de décision	Réf. ZPSO	Présence d'amiante (oui/non)	Estimatif de la quantité
Ecluse	Extérieur	Boule Aval rive gauche n°1	Métal - Peinture verte	Résultat d'analyse (P001)	//	Non	//
		Support moteur Aval rive gauche n°1	Métal - Peinture grise	Résultat d'analyse (P002)	//	Non	//
		Support moteur Aval rive gauche n°2	Métal - Peinture rouge	Résultat d'analyse (P003)	//	Non	//
		Araignée Aval rive gauche n°1	Métal - Peinture noire	Résultat d'analyse (P004)	//	Non	//
		Vérin Aval rive droite n°1	Métal - Peinture	Résultat d'analyse (P005)	//	Non	//
		Boule Aval rive droite n°2	Métal - Peinture verte	Résultat d'analyse (P006)	//	Non	//
		Araignée Aval rive droite n°2	Métal - Peinture noire	Résultat d'analyse (P007)	//	Non	//
		Potelet Aval rive droite	Métal - Peinture verte	Résultat d'analyse (P008)	//	Non	//
		Echelle Aval rive droite	Métal - Peinture noire	Résultat d'analyse (P009)	//	Non	//
		Poteau bouée rive droite	Métal - Peinture	Résultat d'analyse (P010)	//	Non	//
		Support araignée Amont rive droite	Métal - Peinture	Résultat d'analyse (P011)	//	Non	//
		Défecteur Amont rive droite	Métal - Peinture	Résultat d'analyse (P013)	//	Non	//
		Vérin Amont rive gauche n°2	Métal - Peinture	Résultat d'analyse (P014)	//	Non	//
		Support moteur Amont rive gauche n°3	Métal - Peinture verte	Résultat d'analyse (P015)	//	Non	//
		Borne d'amarrage Amont rive droite	Métal - Peinture verte	Résultat d'analyse (P012)	//	Non	//

**Commentaires :**

Néant

**5.3 Rappel des obligations du propriétaire concerné par la mission de repérage**

Si le donneur d'ordre n'est pas le propriétaire de l'immeuble bâti concerné par la mission de repérage, il adresse à ce dernier une copie du rapport établi par l'opérateur de repérage.


En cas de mission de repérage portant sur une partie privative d'un immeuble collectif à usage d'habitation, son propriétaire met à jour le contenu du « dossier amiante – parties privatives » (DAPP) prévu à l'article R. 1334-29-4 I du code de la santé publique, en y intégrant les données issues du rapport ou du pré-rapport de repérage amiante avant travaux. Il tient à disposition et communique ce DAPP, ainsi complété, selon les modalités prévues au II de l'article R. 1334-29-4 du code de la santé publique.

En cas de mission de repérage portant sur les parties communes d'un immeuble collectif à usage d'habitation ou sur un immeuble non utilisé à fin d'habitation, son propriétaire met à jour le contenu du « dossier technique amiante » (DTA) prévu au I de l'article R. 1334-29-5 du code de la santé publique ainsi que de sa fiche récapitulative, en y intégrant les données issues du rapport ou du pré-rapport de repérage amiante avant travaux. Il tient à disposition et communique ce DTA, ainsi complété, selon les modalités prévues au II de l'article R. 1334-29-5 du code de la santé publique.


En cas de mission de repérage portant sur tout ou partie d'un immeuble d'habitation ne comprenant qu'un seul logement, son propriétaire conserve le rapport ou le pré-rapport restituant les conditions de réalisation et les conclusions de cette recherche d'amiante. Il communique ce rapport, sur leur demande, à toute personne physique ou morale appelée à effectuer des travaux dans l'immeuble bâti ainsi qu'aux agents de contrôle de l'inspection du travail mentionnés à l'article L. 8211-1 du code du travail, aux agents du service de prévention des organismes de sécurité sociale et, en cas d'opération relevant du champ de l'article R. 4534-1 du code du travail, de l'organisme professionnel de prévention du bâtiment et des travaux publics.



## ANNEXE : Fiches d'identification et de cotation

PRELEVEMENT : P001			
<b>Emplacement :</b> 			
<b>Nom du client</b> VOIES NAVIGABLES DE FRANCE	<b>Numéro de dossier</b> 75589-150583 Ecluse des Dumonts Chemin de Halage 89000 89	<b>Pièce ou local – Composant</b> Extérieur - Ecluse - Boule Aval rive gauche n°1 - Sol	
<b>Nom de l'opérateur</b> GOUILLARDON Alban	<b>Date de prélèvement</b> 14/02/2024	<b>Partie de composant</b> Métal - Peinture verte	
<b>Résultat amiante :</b> Absence d'amiante			
DESCRIPTION DU PRELEVEMENT :			
<b>Objet</b> Métal / Peinture verte		<b>Planche de croquis n° :</b>	
<b>DETAIL DES COUCHES DU PRELEVEMENT :</b>			
Référence Couche	Description visuelle	Epaisseur (cm)	Conclusion amiante
RAW PRODUCT	Matériau de type peinture (de différentes couleurs)	0	Fibres d'amiante non détectées

PRELEVEMENT : P002			
<b>Emplacement :</b> 			
<b>Nom du client</b> VOIES NAVIGABLES DE FRANCE	<b>Numéro de dossier</b> 75589-150583 Ecluse des Dumonts Chemin de Halage 89000 89	<b>Pièce ou local – Composant</b> Extérieur - Ecluse - Support moteur Aval rive gauche n°1 - Sol	
<b>Nom de l'opérateur</b> GOUILLARDON Alban	<b>Date de prélèvement</b> 14/02/2024	<b>Partie de composant</b> Métal - Peinture grise	
<b>Résultat amiante :</b> Absence d'amiante			
DESCRIPTION DU PRELEVEMENT :			
<b>Objet</b> Métal / Peinture grise		<b>Planche de croquis n° :</b>	

DETAIL DES COUCHES DU PRELEVEMENT :			
Référence Couche	Description visuelle	Epaisseur (cm)	Conclusion amiante
RAW PRODUCT	Matériau de type peinture (beige) ; matériau de type peinture (gris)	0	Fibres d'amiante non détectées

### PRELEVEMENT : P003

#### Emplacement :



<b>Nom du client</b> VOIES NAVIGABLES DE FRANCE	<b>Numéro de dossier</b> 75589-150583 Ecluse des Dumonts Chemin de Halage 89000 89	<b>Pièce ou local – Composant</b> Extérieur - Ecluse - Support moteur Aval rive gauche n°2 - Sol
<b>Nom de l'opérateur</b> GOUILLARDON Alban	<b>Date de prélèvement</b> 14/02/2024	<b>Partie de composant</b> Métal - Peinture rouge

Résultat amiante : Absence d'amiante

#### DESCRIPTION DU PRELEVEMENT :

Objet	Planche de croquis n° :
Métal / Peinture rouge	

DETAIL DES COUCHES DU PRELEVEMENT :			
Référence Couche	Description visuelle	Epaisseur (cm)	Conclusion amiante
RAW PRODUCT	Matériau de type peinture (de différentes couleurs) ; matériau semi-dur (marron)	0	Fibres d'amiante non détectées

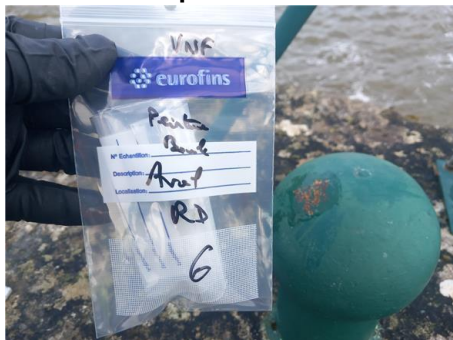
**PRELEVEMENT : P004**
**Emplacement :**


<b>Nom du client</b> VOIES NAVIGABLES DE FRANCE	<b>Numéro de dossier</b> 75589-150583 Ecluse des Dumonts Chemin de Halage 89000 89	<b>Pièce ou local – Composant</b> Extérieur - Ecluse - Araignée Aval rive gauche n°1 - Sol	
<b>Nom de l'opérateur</b> GOUILLARDON Alban	<b>Date de prélèvement</b> 14/02/2024	<b>Partie de composant</b> Métal - Peinture noire	
<b>Résultat amiante :</b> Absence d'amiante			
<b>DESCRIPTION DU PRELEVEMENT :</b>			
<b>Objet</b>		<b>Planche de croquis n° :</b>	
Métal / Peinture noire			
<b>DETAIL DES COUCHES DU PRELEVEMENT :</b>			
<b>Référence Couche</b>	<b>Description visuelle</b>	<b>Epaisseur (cm)</b>	<b>Conclusion amiante</b>
RAW PRODUCT	Matériau semi-dur (marron) ; matériau semi-dur (noir)	0	Fibres d'amiante non détectées

**PRELEVEMENT : P005**
**Emplacement :**


<b>Nom du client</b> VOIES NAVIGABLES DE FRANCE	<b>Numéro de dossier</b> 75589-150583 Ecluse des Dumonts Chemin de Halage 89000 89	<b>Pièce ou local – Composant</b> Extérieur - Ecluse - Vérin Aval rive droite n°1 - Sol	
<b>Nom de l’opérateur</b> GOUILLARDON Alban	<b>Date de prélèvement</b> 14/02/2024	<b>Partie de composant</b> Métal - Peinture	
<b>Résultat amiante :</b> Absence d'amiante			
<b>DESCRIPTION DU PRELEVEMENT :</b>			
<b>Objet</b>	<b>Planche de croquis n° :</b>		
Métal / Peinture			
<b>DETAIL DES COUCHES DU PRELEVEMENT :</b>			
<b>Référence Couche</b>	<b>Description visuelle</b>	<b>Epaisseur (cm)</b>	<b>Conclusion amiante</b>
RAW PRODUCT	Matériau de type peinture (vert) ; matériau semi-dur de	0	Fibres d'amiante non détectées

Référence Couche	Description visuelle	Epaisseur (cm)	Conclusion amiante
	type enduit (blanc)		

**PRELEVEMENT : P006**
**Emplacement :**


<b>Nom du client</b> VOIES NAVIGABLES DE FRANCE	<b>Numéro de dossier</b> 75589-150583 Ecluse des Dumonts Chemin de Halage 89000 89	<b>Pièce ou local – Composant</b> Extérieur - Ecluse - Boule Aval rive droite n°2 - Sol
<b>Nom de l'opérateur</b> GOUILLARDON Alban	<b>Date de prélèvement</b> 14/02/2024	<b>Partie de composant</b> Métal - Peinture verte

**Résultat amiante :** Absence d'amiante

**DESCRIPTION DU PRELEVEMENT :**

Objet	Planche de croquis n° :
Métal / Peinture verte	

**DETAIL DES COUCHES DU PRELEVEMENT :**

Référence Couche	Description visuelle	Epaisseur (cm)	Conclusion amiante
RAW PRODUCT	Matériau de type peinture (vert) ; matériau de type peinture (marron)	0	Fibres d'amiante non détectées

**PRELEVEMENT : P007**
**Emplacement :**


<b>Nom du client</b> VOIES NAVIGABLES DE FRANCE	<b>Numéro de dossier</b> 75589-150583 Ecluse des Dumonts Chemin de Halage 89000 89	<b>Pièce ou local – Composant</b> Extérieur - Ecluse - Araignée Aval rive droite n°2 - Sol
<b>Nom de l'opérateur</b> GOUILLARDON Alban	<b>Date de prélèvement</b> 14/02/2024	<b>Partie de composant</b> Métal - Peinture noire

**Résultat amiante :** Absence d'amiante

**DESCRIPTION DU PRELEVEMENT :**

Objet	Planche de croquis n° :
Métal / Peinture noire	

Rapport n° : 75589-150583 A / Référence du donneur d'ordre : Ecluse VNF des Dumonts

Apave Diagnostics - 10 Place Fulgence Bienvenue - 77600 - BUSSY-SAINT-GEORGES  
SIRET : 48333631900080 Tél : 01 82 83 68 82 Email : idf@apave-diagnostics.com Site web : [www.apave-diagnostics.com](http://www.apave-diagnostics.com)

DETAIL DES COUCHES DU PRELEVEMENT :			
Référence Couche	Description visuelle	Epaisseur (cm)	Conclusion amiante
RAW PRODUCT	Matériau de type peinture (vert) ; matériau semi-dur (marron)	0	Fibres d'amiante non détectées

### PRELEVEMENT : P008

#### Emplacement :



<b>Nom du client</b> VOIES NAVIGABLES DE FRANCE	<b>Numéro de dossier</b> 75589-150583 Ecluse des Dumonts Chemin de Halage 89000 89	<b>Pièce ou local – Composant</b> Extérieur - Ecluse - Potelet Aval rive droite - Sol	
<b>Nom de l'opérateur</b> GOUILLARDON Alban	<b>Date de prélèvement</b> 14/02/2024	<b>Partie de composant</b> Métal - Peinture verte	
<b>Résultat amiante :</b> Absence d'amiante			
<b>DESCRIPTION DU PRELEVEMENT :</b>			
<b>Objet</b>		<b>Planche de croquis n° :</b>	
Métal / Peinture verte			
<b>DETAIL DES COUCHES DU PRELEVEMENT :</b>			
<b>Référence Couche</b>	<b>Description visuelle</b>	<b>Epaisseur (cm)</b>	<b>Conclusion amiante</b>
RAW PRODUCT	Matériau de type peinture (vert)	0	Fibres d'amiante non détectées



**PRELEVEMENT : P009**
**Emplacement :**


<b>Nom du client</b> VOIES NAVIGABLES DE FRANCE	<b>Numéro de dossier</b> 75589-150583 Ecluse des Dumonts Chemin de Halage 89000 89	<b>Pièce ou local – Composant</b> Extérieur - Ecluse - Echelle Aval rive droite - Sol
<b>Nom de l'opérateur</b> GOUILLARDON Alban	<b>Date de prélèvement</b> 14/02/2024	<b>Partie de composant</b> Métal - Peinture noire

**Résultat amiante :** Absence d'amiante

**DESCRIPTION DU PRELEVEMENT :**

<b>Objet</b>	<b>Planche de croquis n° :</b>
Métal / Peinture noire	

**DETAIL DES COUCHES DU PRELEVEMENT :**

Référence Couche	Description visuelle	Epaisseur (cm)	Conclusion amiante
RAW PRODUCT	Matériau de type peinture (noir) ; matériau semi-dur de type enduit (blanc)	0	Fibres d'amiante non détectées

**PRELEVEMENT : P010**
**Emplacement :**


<b>Nom du client</b> VOIES NAVIGABLES DE FRANCE	<b>Numéro de dossier</b> 75589-150583 Ecluse des Dumonts Chemin de Halage 89000 89	<b>Pièce ou local – Composant</b> Extérieur - Ecluse - Poteau bouée rive droite - Sol
<b>Nom de l'opérateur</b> GOUILLARDON Alban	<b>Date de prélèvement</b> 14/02/2024	<b>Partie de composant</b> Métal - Peinture

**Résultat amiante :** Absence d'amiante

**DESCRIPTION DU PRELEVEMENT :**

<b>Objet</b>	<b>Planche de croquis n° :</b>
Métal / Peinture	



DETAIL DES COUCHES DU PRELEVEMENT :			
Référence Couche	Description visuelle	Epaisseur (cm)	Conclusion amiante
RAW PRODUCT	Matériau de type peinture (orange) ; matériau de type peinture (gris)	0	Fibres d'amiante non détectées

### PRELEVEMENT : P011

#### Emplacement :



<b>Nom du client</b> VOIES NAVIGABLES DE FRANCE	<b>Numéro de dossier</b> 75589-150583 Ecluse des Dumonts Chemin de Halage 89000 89	<b>Pièce ou local – Composant</b> Extérieur - Ecluse - Support araignée Amont rive droite - Sol
<b>Nom de l'opérateur</b> GOUILLARDON Alban	<b>Date de prélèvement</b> 14/02/2024	<b>Partie de composant</b> Métal - Peinture

Résultat amiante : Absence d'amiante

#### DESCRIPTION DU PRELEVEMENT :

<b>Objet</b>	<b>Planche de croquis n° :</b>
Métal / Peinture	

DETAIL DES COUCHES DU PRELEVEMENT :			
Référence Couche	Description visuelle	Epaisseur (cm)	Conclusion amiante
RAW PRODUCT	Matériau de type peinture (de différentes couleurs)	0	Fibres d'amiante non détectées

**PRELEVEMENT : P012**
**Emplacement :**


<b>Nom du client</b> VOIES NAVIGABLES DE FRANCE	<b>Numéro de dossier</b> 75589-150583 Ecluse des Dumonts Chemin de Halage 89000 89	<b>Pièce ou local – Composant</b> Extérieur - Ecluse - Borne d'amarrage Amont rive droite - Sol
<b>Nom de l'opérateur</b> GOUILLARDON Alban	<b>Date de prélèvement</b> 14/02/2024	<b>Partie de composant</b> Métal - Peinture verte

**Résultat amiante :** Absence d'amiante

**DESCRIPTION DU PRELEVEMENT :**

<b>Objet</b>	<b>Planche de croquis n° :</b>
Métal / Peinture verte	

**DETAIL DES COUCHES DU PRELEVEMENT :**

Référence Couche	Description visuelle	Epaisseur (cm)	Conclusion amiante
RAW PRODUCT	Matériau de type peinture (vert) ; matériau semi-dur (blanc)	0	Fibres d'amiante non détectées

**PRELEVEMENT : P013**
**Emplacement :**


<b>Nom du client</b> VOIES NAVIGABLES DE FRANCE	<b>Numéro de dossier</b> 75589-150583 Ecluse des Dumonts Chemin de Halage 89000 89	<b>Pièce ou local – Composant</b> Extérieur - Ecluse - Déflecteur Amont rive droite - Sol
<b>Nom de l'opérateur</b> GOUILLARDON Alban	<b>Date de prélèvement</b> 14/02/2024	<b>Partie de composant</b> Métal - Peinture

**Résultat amiante :** Absence d'amiante

**DESCRIPTION DU PRELEVEMENT :**

<b>Objet</b>	<b>Planche de croquis n° :</b>
Métal / Peinture	

DETAIL DES COUCHES DU PRELEVEMENT :			
Référence Couche	Description visuelle	Epaisseur (cm)	Conclusion amiante
RAW PRODUCT	Matériau de type peinture (vert) ; matériau semi-dur (blanc)	0	Fibres d'amiante non détectées

### PRELEVEMENT : P014

#### Emplacement :



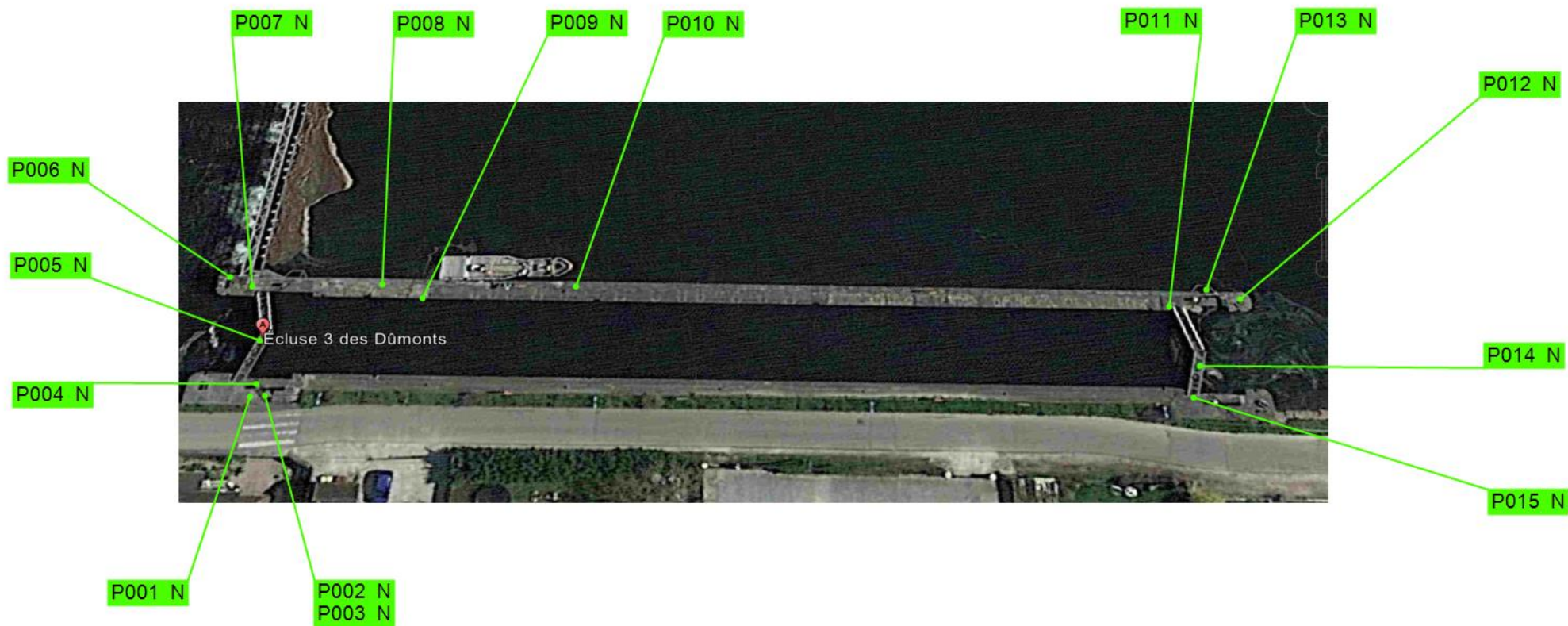
<b>Nom du client</b> VOIES NAVIGABLES DE FRANCE	<b>Numéro de dossier</b> 75589-150583 Ecluse des Dumonts Chemin de Halage 89000 89	<b>Pièce ou local – Composant</b> Extérieur - Ecluse - Vérin Amont rive gauche n°2 - Sol	
<b>Nom de l’opérateur</b> GOUILLARDON Alban	<b>Date de prélèvement</b> 14/02/2024	<b>Partie de composant</b> Métal - Peinture	
<b>Résultat amiante :</b> Absence d’amiante			
<b>DESCRIPTION DU PRELEVEMENT :</b>			
<b>Objet</b>	<b>Planche de croquis n° :</b>		
Métal / Peinture			
<b>DETAIL DES COUCHES DU PRELEVEMENT :</b>			
<b>Référence Couche</b>	<b>Description visuelle</b>	<b>Epaisseur (cm)</b>	<b>Conclusion amiante</b>
RAW PRODUCT	Matériau de type peinture (vert) ; matériau de type peinture (noir)	0	Fibres d'amiante non détectées

**PRELEVEMENT : P015**
**Emplacement :**


<b>Nom du client</b> VOIES NAVIGABLES DE FRANCE	<b>Numéro de dossier</b> 75589-150583 Ecluse des Dumonts Chemin de Halage 89000 89	<b>Pièce ou local – Composant</b> Extérieur - Ecluse - Support moteur Amont rive gauche n°3 - Sol	
<b>Nom de l’opérateur</b> GOUILLARDON Alban	<b>Date de prélèvement</b> 14/02/2024	<b>Partie de composant</b> Métal - Peinture verte	
<b>Résultat amiante :</b> Absence d’amiante			
<b>DESCRIPTION DU PRELEVEMENT :</b>			
<b>Objet</b>	<b>Planche de croquis n° :</b>		
Métal / Peinture verte			
<b>DETAIL DES COUCHES DU PRELEVEMENT :</b>			
<b>Référence Couche</b>	<b>Description visuelle</b>	<b>Epaisseur (cm)</b>	<b>Conclusion amiante</b>
RAW PRODUCT	Matériau de type peinture (vert) ; matériau de type peinture (beige)	0	Fibres d'amiante non détectées

## ANNEXE : Plans / Croquis

Titre : Vue satellite de l'écluse des	N° planche : 1/1	N° dossier : 75589-150583	Type : Croquis
Client : VOIES NAVIGABLES DE FRANCE	Version : 0	Adresse : Ecluse des Dumonts Chemin de Halage 89000 AUXERRE	
Intervenant : GOUILLARDON Alban	Date : 28/02/2024		
Origine du plan : Cabinet de diagnostics			
Commentaire : //		Localisation : Ecluse	Lieu / Zone :





## ANNEXE : Procès-verbaux d'analyse

PV\_00720240201242033



Analyses pour le Bâtiment

APAVE DIAGNOSTICS  
Monsieur Alban GOUILLARDON  
Chez Apave - 10 Place Fulgence Bienvenue  
77600 BUSSY-SAINT-GEORGES

Notre référence : AR-24-HB-020045-01

Numéro de dossier : 24N006367

Référence de dossier :

75589-150583 A - Chemin de Halage 89000 AUXERRE - VOIES NAVIGABLES DE FRANCE

Madame, Monsieur,

Veuillez trouver ci-joint le rapport d'analyse relatif à l'échantillon suivant :

- N° 24N006367-001 - Référence P001-Extérieur - Ecluse - Sol - Boule Aval rive gauche n°1 - Métal - Peinture verte, prélevé par vos soins, et analysé par Eurofins Environment Testing Polska

- N° 24N006367-002 - Référence P002-Extérieur - Ecluse - Sol - Support moteur Aval rive gauche n°1 - Métal - Peinture grise, prélevé par vos soins, et analysé par Eurofins Environment Testing Polska

- N° 24N006367-003 - Référence P003-Extérieur - Ecluse - Sol - Support moteur Aval rive gauche n°2 - Métal - Peinture rouge, prélevé par vos soins, et analysé par Eurofins Environment Testing Polska

- N° 24N006367-004 - Référence P004-Extérieur - Ecluse - Sol - Araignée Aval rive gauche n°1 - Métal - Peinture noire, prélevé par vos soins, et analysé par Eurofins Environment Testing Polska

- N° 24N006367-005 - Référence P005-Extérieur - Ecluse - Sol - Vérin Aval rive droite n°1 - Métal - Peinture, prélevé par vos soins, et analysé par Eurofins Environment Testing Polska

- N° 24N006367-006 - Référence P006-Extérieur - Ecluse - Sol - Boule Aval rive droite n°2 - Métal - Peinture verte, prélevé par vos soins, et analysé par Eurofins Environment Testing Polska

- N° 24N006367-007 - Référence P007-Extérieur - Ecluse - Sol - Araignée Aval rive droite n°2 - Métal - Peinture noire, prélevé par vos soins, et analysé par Eurofins Environment Testing Polska

Eurofins Analyses pour le Bâtiment Nord SAS

557, route de Noyelles

F-62110 Henin-Beaumont

Tél: +33 3 21 08 80 20 - Fax: +33388916531 - Site Web: <https://www.eurofins.fr/amiante/analyses/>  
S.A.S. au capital de 123 728 € RCS Arras SIRET 529 294 035 00033 TVA FR71 529 294 035 APE 7120B



Analyses pour le Bâtiment

- N° 24N006367-008 - Référence P008-Extérieur - Ecluse - Sol - Potelet Aval rive droite - Métal - Peinture verte, prélevé par vos soins, et analysé par Eurofins Environment Testing Polska

- N° 24N006367-009 - Référence P009-Extérieur - Ecluse - Sol - Echelle Aval rive droite - Métal - Peinture noire, prélevé par vos soins, et analysé par Eurofins Environment Testing Polska

- N° 24N006367-010 - Référence P010-Extérieur - Ecluse - Sol - Poteau bouée rive droite - Métal - Peinture, prélevé par vos soins, et analysé par Eurofins Environment Testing Polska

- N° 24N006367-011 - Référence P011-Extérieur - Ecluse - Sol - Support araignée Amont rive droite - Métal - Peinture, prélevé par vos soins, et analysé par Eurofins Environment Testing Polska

- N° 24N006367-012 - Référence P012-Extérieur - Ecluse - Sol - Borne d'amarrage Amont rive droite - Métal - Peinture verte, prélevé par vos soins, et analysé par Eurofins Environment Testing Polska

- N° 24N006367-013 - Référence P013-Extérieur - Ecluse - Sol - Défecteur Amont rive droite - Métal - Peinture, prélevé par vos soins, et analysé par Eurofins Environment Testing Polska

- N° 24N006367-014 - Référence P014-Extérieur - Ecluse - Sol - Vérin Amont rive gauche n°2 - Métal - Peinture, prélevé par vos soins, et analysé par Eurofins Environment Testing Polska

- N° 24N006367-015 - Référence P015-Extérieur - Ecluse - Sol - Support moteur Amont rive gauche n°3 - Métal - Peinture verte, prélevé par vos soins, et analysé par Eurofins Environment Testing Polska

Vous souhaitant bonne réception,

Cordialement,

Votre laboratoire Eurofins Analyses pour le Bâtiment Nord SAS

Eurofins Analyses pour le Bâtiment Nord SAS  
557, route de Noyelles  
F-62110 Henin-Beaumont  
Tél: +33 3 21 08 80 20 - Fax: +33368916531 - Site Web: <https://www.eurofins.fr/amiante/analyses/>  
S.A.S. au capital de 123 728 € RCS Arras SIRET 529 294 035 00033 TVA FR71 529 294 035 APE 7120B



Eurofins Environment Testing Polska Sp. z o.o.



AB 1609

**EUROFINS ANALYSES POUR LE  
BATIMENT NORD SAS**  
**Réception résultat**  
EUROFINS ABN  
557 chemin de Noyelles  
Parc du Pommier  
62110 HENIN BEAUMONT

## RAPPORT D'ANALYSE D'AMIANTE DANS LES MATERIAUX

N° de rapport d'analyse : AR-24-RI-009727-01 Date d'émission de rapport : 22/02/2024 7:46 Page 1/5  
Référence laboratoire N° : 24RI009808 Référence de suivi du dossier N° : 24N006367  
Reçu au laboratoire le : 16/02/2024 Date de réception : 15/02/2024  
Date d'analyse : 21/02/2024  
Référence dossier Client: 24N006367 - 75589-150583 A - Chemin de Halage 89000 AUXERRE - VOIES NAVIGABLES DE FRANCE

N° éch.	Référence client	Description visuelle	Technique utilisée / Analyste	Préparation		Résultats
				Nb prep / Nb grilles ou lames	Type	
001 (1)	24N006367-001 - P001-Extérieur - Ecluse - Sol - Boule Aval rive gauche n°1 - Métal - Peinture verte	Matériau de type peinture (de différentes couleurs)	MET / X8VP	1 / 2	Calcination et/ou attaque acide (méthode interne de traitement)	Fibres d'amiante non détectées
002	24N006367-002 - P002-Extérieur - Ecluse - Sol - Support moteur Aval rive gauche n°1 - Métal - Peinture grise	Matériau de type peinture (beige) ; matériau de type peinture (gris)	MET / L3BC	1 / 2	Calcination et/ou attaque acide (méthode interne de traitement)	Fibres d'amiante non détectées
003 (1)	24N006367-003 - P003-Extérieur - Ecluse - Sol - Support moteur Aval rive gauche n°2 - Métal - Peinture rouge	Matériau de type peinture (de différentes couleurs) ; matériau semi-dur (marron)	MET / X8VP	1 / 2	Calcination et/ou attaque acide (méthode interne de traitement)	Fibres d'amiante non détectées
004 (1)	24N006367-004 - P004-Extérieur - Ecluse - Sol - Araignée Aval rive gauche n°1 - Métal - Peinture noire	Matériau semi-dur (marron) ; matériau semi-dur (noir)	MET / X8VP	1 / 2	Calcination et/ou attaque acide (méthode interne de traitement)	Fibres d'amiante non détectées

La reproduction de ce document n'est autorisée que sous sa forme intégrale. Il comporte 5 page(s). Le présent rapport ne concerne que les objets soumis à l'essai tels qu'ils ont été reçus au laboratoire. Les essais identifiés par le symbole \* ne sont pas inclus dans la portée d'accréditation.

**Eurofins Environment Testing Polska Sp. z o.o.**  
Al. Wojska Polskiego 90  
82-200 Malbork, POLSKA



## RAPPORT D'ANALYSE D'AMIANTE DANS LES MATERIAUX

N° de rapport d'analyse : AR-24-RI-009727-01

Date d'émission de rapport : 22/02/2024 7:46

Page 2/5

Référence laboratoire N° : 24RI009808

Référence de suivi du dossier N° : 24N006367

Reçu au laboratoire le : 16/02/2024

Date de réception : 15/02/2024

Date d'analyse : 21/02/2024

Référence dossier Client: 24N006367 - 75589-150583 A - Chemin de Halage 89000 AUXERRE - VOIES NAVIGABLES DE FRANCE

N° éch.	Référence client	Description visuelle	Technique utilisée / Analyste	Préparation		Résultats
				Nb prep / Nb grilles ou lames	Type	
005 (1)	24N006367-005 - P005-Extérieur - Ecluse - Sol - Vérin Aval rive droite n°1 - Métal - Peinture	Matériau de type peinture (vert) ; matériau semi-dur de type enduit (blanc)	MET / X8VP	1 / 2	Calcination et/ou attaque acide (méthode interne de traitement)	Fibres d'amiante non détectées
006 (1)	24N006367-006 - P006-Extérieur - Ecluse - Sol - Boule Aval rive droite n°2 - Métal - Peinture verte	Matériau de type peinture (vert) ; matériau de type peinture (marron)	MET / D8YH	1 / 2	Calcination et/ou attaque acide (méthode interne de traitement)	Fibres d'amiante non détectées
007 (1)	24N006367-007 - P007-Extérieur - Ecluse - Sol - Araignée Aval rive droite n°2 - Métal - Peinture noire	Matériau de type peinture (vert) ; matériau semi-dur (marron)	MET / D8YH	1 / 2	Calcination et/ou attaque acide (méthode interne de traitement)	Fibres d'amiante non détectées
008 (1)	24N006367-008 - P008-Extérieur - Ecluse - Sol - Potelet Aval rive droite - Métal Peinture verte	Matériau de type peinture (vert)	MET / D8YH	1 / 2	Calcination et/ou attaque acide (méthode interne de traitement)	Fibres d'amiante non détectées
009 (1)	24N006367-009 - P009-Extérieur - Ecluse - Sol - Echelle Aval rive droite - Métal Peinture noire	Matériau de type peinture (noir) ; matériau semi-dur de type enduit (blanc)	MET / D8YH	1 / 2	Calcination et/ou attaque acide (méthode interne de traitement)	Fibres d'amiante non détectées

La reproduction de ce document n'est autorisée que sous sa forme intégrale. Il comporte 5 page(s). Le présent rapport ne concerne que les objets soumis à l'essai tels qu'ils ont été reçus au laboratoire. Les essais identifiés par le symbole \* ne sont pas inclus dans la portée d'accréditation.

Eurofins Environment Testing Polska Sp. z o.o.

Al. Wojska Polskiego 90

82-200 Malbork, POLSKA

## RAPPORT D'ANALYSE D'AMIANTE DANS LES MATERIAUX

N° de rapport d'analyse : AR-24-RI-009727-01

Date d'émission de rapport : 22/02/2024 7:46

Page 3/5

Référence laboratoire N° : 24RI009808

Référence de suivi du dossier N° : 24N006367

Reçu au laboratoire le : 16/02/2024

Date de réception : 15/02/2024

Date d'analyse : 21/02/2024

Référence dossier Client: 24N006367 - 75589-150583 A - Chemin de Halage 89000 AUXERRE - VOIES NAVIGABLES DE FRANCE

N° éch.	Référence client	Description visuelle	Technique utilisée / Analyste	Préparation		Résultats
				Nb prep / Nb grilles ou lames	Type	
010 (1)	24N006367-010 - P010-Extérieur - Ecluse - Sol - Poteau bouée rive droite - Métal - Peinture	Matériau de type peinture (orange) ; matériau de type peinture (gris)	MET / D8YH	1 / 2	Calcination et/ou attaque acide (méthode interne de traitement)	Fibres d'amiante non détectées
011	24N006367-011 - P011-Extérieur - Ecluse - Sol - Support araignée Amont rive droite - Métal - Peinture	Matériau de type peinture (de différentes couleurs)	MET / D8YH	1 / 2	Calcination et/ou attaque acide (méthode interne de traitement)	Fibres d'amiante non détectées
012	24N006367-012 - P012-Extérieur - Ecluse - Sol - Borne d'amarrage Amont rive droite - Métal - Peinture verte	Matériau de type peinture (vert) ; matériau semi-dur (blanc)	MET / D8YH	1 / 2	Calcination et/ou attaque acide (méthode interne de traitement)	Fibres d'amiante non détectées
013	24N006367-013 - P013-Extérieur - Ecluse - Sol - Défecteur Amont rive droite - Métal - Peinture	Matériau de type peinture (vert) ; matériau semi-dur (blanc)	MET / D8YH	1 / 2	Calcination et/ou attaque acide (méthode interne de traitement)	Fibres d'amiante non détectées
014	24N006367-014 - P014-Extérieur - Ecluse - Sol - Vérin Amont rive gauche n°2 - Métal - Peinture	Matériau de type peinture (vert) ; matériau de type peinture (noir)	MET / L3BC	1 / 2	Calcination et/ou attaque acide (méthode interne de traitement)	Fibres d'amiante non détectées

La reproduction de ce document n'est autorisée que sous sa forme intégrale. Il comporte 5 page(s). Le présent rapport ne concerne que les objets soumis à l'essai tels qu'ils ont été reçus au laboratoire. Les essais identifiés par le symbole \* ne sont pas inclus dans la portée d'accréditation.

Eurofins Environment Testing Polska Sp. z o.o.

Al. Wojska Polskiego 90

82-200 Malbork, POLSKA

## RAPPORT D'ANALYSE D'AMIANTE DANS LES MATERIAUX

N° de rapport d'analyse : AR-24-RI-009727-01 Date d'émission de rapport : 22/02/2024 7:46 Page 4/5  
Référence laboratoire N° : 24RI009808 Référence de suivi du dossier N° : 24N006367  
Reçu au laboratoire le : 16/02/2024 Date de réception : 15/02/2024  
Date d'analyse : 21/02/2024  
Référence dossier Client: 24N006367 - 75589-150583 A - Chemin de Halage 89000 AUXERRE - VOIES NAVIGABLES DE FRANCE

N° éch.	Référence client	Description visuelle	Technique utilisée / Analyste	Préparation		Résultats
				Nb prep / Nb grilles ou lames	Type	
015	24N006367-015 - P015-Extérieur - Ecluse - Sol - Support moteur Amont rive gauche n°3 - Métal - Peinture verte	Matériau de type peinture (vert) ; matériau de type peinture (beige)	MET / L3BC	1 / 2	Calcination et/ou attaque acide (méthode interne de traitement)	Fibres d'amiante non détectées

Observation(s) échantillon(s)  
(1) Echantillon mouillé.

### Méthode d'analyse employée pour la recherche qualitative des fibres d'amiante dans les matériaux :

**MET:** Détermination Fibres d'amiante. Traitement par calcination et/ou attaque acide. Détection et identification par Microscopie Electronique à Transmission équipée d'un Analyseur en dispersion d'énergie des rayons X (META) réalisée à partir de la norme : NFX 43-050 : Juillet 2021

NB 1 : Les informations de traçabilité sont disponibles sur demande. Il est à noter que ce rapport en français est une copie de la version originale du rapport en langue polonaise et stockée en interne par le laboratoire.

NB 2 : Sauf information contraire sur ce rapport, le laboratoire effectue une analyse couche par couche de l'échantillon transmis par le demandeur. Des composants décrits simultanément dans une même couche n'ont pas pu faire l'objet de prises d'essai séparées pour l'analyse.

NB 3 : Le présent rapport ne mentionne que les analyses conclusives. Toutefois, conformément à son offre et à l'arrêté du 1er octobre 2019, le laboratoire met en œuvre les deux techniques MOLP et META sur tous les échantillons massifs. La mention sur le rapport d'une technique d'analyse par MET indique que les échantillons ont été traités selon l'annexe 2 du guide HSG 248 (MOLP) mais sans aboutir à un résultat conclusif.

NB 4 : Pour la recherche d'amiante dans les matériaux, la limite de détection garantie par prise d'essai dans les matériaux (en MOLP et/ou en MET) est de 0.1% en masse.

NB 5 : "Fibres d'amiante non détectées" au MOLP, signifie que la couche peut renfermer une teneur inférieure à la limite de détection garantie de fibre d'amiante optiquement observable.

Pour être optiquement observable, une fibre doit avoir un diamètre supérieur à 0,2 µm.

"Fibres d'amiante non détectées" au MET signifie que la couche peut renfermer une teneur inférieure à la limite de détection garantie de fibre d'amiante.

NB 6 : La portée d'accréditation du laboratoire est référencée sous le n° AB 1609 et est disponible sur <https://pca.gov.pl/>.

NB 7 : Le prélèvement relève de la responsabilité du client.

NB 8 : Analyse réalisée dans le cadre des textes réglementaires suivants : Décret n° 2017-899 du 9 mai 2017, Décret n° 2019-251 du 27 mars 2019, Décret n° 2011-629 du 3 juin 2011, Arrêté du 1er octobre 2019 (JORF n°0245 du 20 octobre 2019 texte n° 18) modifié par l'Arrêté du 26 décembre 2019, Arrêté du 25 juillet 2022 (JOFR n°0238 du 13 octobre 2022, texte n°10).

NB 9 : Le rapport est établi dans le cadre du cas 1 de l'article 6 de l'arrêté du 1er octobre 2019 à savoir la détection et l'identification d'amiante délibérément ajouté dans les matériaux et produits manufacturés.

La reproduction de ce document n'est autorisée que sous sa forme intégrale. Il comporte 5 page(s). Le présent rapport ne concerne que les objets soumis à l'essai tels qu'ils ont été reçus au laboratoire. Les essais identifiés par le symbole \* ne sont pas inclus dans la portée d'accréditation.

Eurofins Environment Testing Polska Sp. z o.o.

Al. Wojska Polskiego 90

82-200 Malbork, POLSKA





Eurofins Environment Testing Polska Sp. z o.o.



AB 1609

**RAPPORT D'ANALYSE D'AMIANTE DANS LES MATERIAUX**

N° de rapport d'analyse : AR-24-RI-009727-01

Date d'émission de rapport : 22/02/2024 7:46

Page 5/5

Référence laboratoire N° : 24RI009808

Référence de suivi du dossier N° : 24N006367

Reçu au laboratoire le : 16/02/2024

Date de réception : 15/02/2024

Date d'analyse : 21/02/2024

Référence dossier Client: 24N006367 - 75589-150583 A - Chemin de Halage 89000 AUXERRE - VOIES NAVIGABLES DE FRANCE

Validé et approuvé par :

Alicja Matracka  
Chef d'équipe

La reproduction de ce document n'est autorisée que sous sa forme intégrale. Il comporte 5 page(s). Le présent rapport ne concerne que les objets soumis à l'essai tels qu'ils ont été reçus au laboratoire. Les essais identifiés par le symbole \* ne sont pas inclus dans la portée d'accréditation.

Eurofins Environment Testing Polska Sp. z o.o.

Al. Wojska Polskiego 90  
82-200 Malbork, POLSKA

## ANNEXE : Certificat de compétence



## Certificat de compétences Diagnosticteur Immobilier

N° CPDI 5286 Version 006

Je soussignée, Juliette JANNOT, Directrice Générale d'I.Cert, atteste que :

**Monsieur GOUILLARDON Alban**

Est certifié(e) selon le référentiel I.Cert en vigueur (CPE DI DR 01 (cycle de 5 ans) - CPE DI DR 06 (cycle de 7 ans)), dispositif de certification de personnes réalisant des diagnostics immobiliers pour les missions suivantes :

Amiante avec mention	Amiante Avec Mention Date d'effet : 16/03/2020 - Date d'expiration : 15/03/2027
Amiante sans mention	Amiante Sans Mention Date d'effet : 16/03/2020 - Date d'expiration : 15/03/2027
Plomb	Plomb : Constat du risque d'exposition au plomb Date d'effet : 01/12/2022 - Date d'expiration : 30/11/2029

En foi de quoi ce certificat est délivré, pour valoir et servir ce que de droit.  
Edité à Saint-Grégoire, le 05/12/2022.



Arrêté du 21 novembre 2006 modifié définissant les critères de certification des compétences des personnes physiques opérateurs des constats de risque d'exposition au plomb, des diagnostics du risque d'intoxication par le plomb des peintures ou des contrôles après travaux en présence de plomb, et les critères d'accréditation des organismes de certification - Arrêté du 25 juillet 2016 définissant les critères de certification des compétences des personnes physiques opérateurs de repérages, d'évaluation périodique de l'état de conservation des matériaux et produits contenant de l'amiante, et d'examen visuel après travaux dans les immeubles bâtis et les critères d'accréditation des organismes de certification ou Arrêté du 8 novembre 2019 relatif aux compétences des personnes physiques opérateurs de repérage, d'évaluation périodique de l'état de conservation des matériaux et produits contenant de l'amiante, et d'examen visuel après travaux, dans les immeubles bâtis ou Arrêté du 21 novembre 2006 définissant les critères de certification des compétences des personnes physiques opérateurs de repérage et de diagnostic amiante dans les immeubles bâtis et les critères d'accréditation des organismes de certification - Arrêté du 30 octobre 2009 modifié définissant les critères de certification des compétences des personnes physiques réalisant l'état relatif à la présence de termites dans le bâtiment et les critères d'accréditation des organismes de certification - Arrêté du 16 octobre 2006 modifié définissant les critères de certification des compétences des personnes physiques réalisant le diagnostic de performance énergétique ou l'attestation de prise en compte de la réglementation thermique, et les critères d'accréditation des organismes de certification - Arrêté du 6 avril 2007 modifié définissant les critères de certification des compétences des personnes physiques réalisant l'état de l'installation intérieure de gaz et les critères d'accréditation des organismes de certification - Arrêté du 8 juillet 2008 modifié définissant les critères de certification des compétences des personnes physiques réalisant l'état de l'installation intérieure d'électricité et les critères d'accréditation des organismes de certification. Ou Arrêté du 2 juillet 2018 modifié définissant les critères de certification des opérateurs de diagnostic technique et des organismes de formation et d'accréditation des organismes de certification Ou Arrêté du 24 décembre 2021 définissant les critères de certification des opérateurs de diagnostic technique et des organismes de formation et d'accréditation des organismes de certification.

**I.Cert**  
Institut de Certification

Certification de personnes  
Diagnosticteur  
Portée disponible sur [www.icert.fr](http://www.icert.fr)  
Parc d'Affaires, Espace Performance – Bât K – 35760 Saint-Grégoire

**cofrac**  
ACCREDITATION  
N° 4-6522  
PORTÉE  
CERTIFICATION DE PERSONNES  
DISPONIBLE SUR  
[WWW.COFRAC.FR](http://WWW.COFRAC.FR)

CPE DI FR 11 rev18

## ANNEXE : Attestation d'assurance



Votre interlocuteur  
CBT VERLINGUE  
(AGENCE D'ILLZACH)  
29335 QUIMPER CEDEX

Portefeuille : 0201050284

☎ 03 89 61 64 64  
📠 08 20 20 26 32

SAS APAVE  
IMMEUBLE CANOPY  
6 RUE DU GENERAL AUDRAN  
92400 COURBEVOIE

### Votre contrat

RESPONSABILITE CIVILE  
ENTREPRISE

### Vos références

Contrat  
10800807204

## ATTESTATION

AXA France IARD, atteste que :

SAS APAVE  
IMMEUBLE CANOPY  
6 RUE DU GENERAL AUDRAN  
92400 COURBEVOIE

a souscrit tant pour son compte que pour celui de sa filiale française :

APAVE DIAGNOSTICS  
Immeuble Canopy 6 RUE DU GENERAL AUDRAN  
92400 COURBEVOIE

le contrat n° 10800807204 garantissant les conséquences pécuniaires de la Responsabilité Civile qu'il pourrait encourir à la suite de dommages causés dans le cadre de l'exercice de sa profession, pour les activités et les montants de garanties suivants :

### Activités assurées :

Prestations techniques (y compris maintenance) et intellectuelles pour la maîtrise des risques humains, techniques et environnementaux, articulée autour des principaux métiers suivants :

- Inspection et vérification des installations techniques, équipements et process
- Bâtiment et génie civil
- Essais, mesures et métrologie
- Laboratoires d'analyses (non médicales)
- Conseils
- Formation
- Certification, contrôle, qualification et homologation

y compris fabrication et vente de produits dans le cadre de ces activités,  
à destination de tous les secteurs d'activité.

### A l'exclusion :

- des missions de Contrôle Technique relevant de la loi Spinetta visées à l'article L 111.23 du Code de la construction et de l'habitation
- des travaux de désamiantage (enlèvement de l'amiante friable et non friable)
- des activités de classification et certification de navires et unités offshore.

AXA France IARD. S.A. au capital de 214 799 030 € - 722 057 460 R.C.S. Nanterre.  
TVA intracommunautaire n° FR 14 722 057 460.  
Siège social : 313, Terrasses de l'Arche 92727 Nanterre Cedex. Entreprise régie par le code des assurances.



Contrat N° 10800807204

Les garanties s'exercent à concurrence des montants suivants :

Nature des garanties	Limites des garanties
Responsabilité Civile Exploitation / Après Livraison / Professionnelle	
Limite générale « Tous dommages corporels, matériels et immatériels » confondus	
Sans pouvoir excéder pour :	5 000 000 € par année d'assurance
a) les dommages immatériels non consécutifs	5 000 000 € par année d'assurance
b) les atteintes à l'environnement accidentelles sur sites des assurés non soumis à Autorisation ou Enregistrement	2 500 000 € par année d'assurance
c) tous dommages corporels, matériels et immatériels aux Usa/Canada sous-limités :	5 000 000 € par année d'assurance
c.1) Dommages immatériels aux USA CANADA	1 000 000 € par année d'assurance
d) tous dommages causés par l'amiante et le plomb *	2 500 000 € par année d'assurance *

\*Il est précisé que cette garantie s'exerce également dans la limite des montants de garanties précités ou indiqués aux conditions particulières, en fonction de la nature des dommages.

La présente attestation ne peut engager l'Assureur au-delà des limites et conditions du contrat auquel elle se réfère.

La présente attestation est valable du **01/01/2024 au 31/12/2024** sous réserve du règlement de la prime émise ou à émettre et des possibilités de suspension ou de résiliation en cours d'année d'assurance pour les cas prévus par le Code des Assurances ou le contrat.

Fait à Nanterre, le **10/01/2024**

Pour la société :

**Mathieu GODART**

Directeur Général Délégué



AXA France IARD. S.A. au capital de 214 799 030 € - 722 057 460 R.C.S. Nanterre.

TVA intracommunautaire n° FR 14 722 057 460.

Siège social : 313, Terrasses de l'Arche 92727 Nanterre Cedex. Entreprise régie par le code des assurances.

**Fin du rapport**